

# The 埼玉縣立 Museum 近代美術館 of Modern Art, Saitama



## 埼玉縣立近代美術館 概要

### 本館簡介

埼玉縣立近代美術館因應尋求心靈滋潤的縣民的要求，1982年11月3日，於綠意盎然的北浦和公園內開幕。

本館在收集、展示日本國內外的優秀美術作品同時，舉辦獨特且內容精彩的企劃展。此外，為了讓未來的主人翁透過欣賞美術，培養豐富的感性、創造性和溝通能力，提供教育普及課程。再者，公開美術圖書、提供美術相關的人們交流的場所等，亦善盡作為美術資訊中心的職責。

期能成為許多人能夠輕鬆造訪，遇見美術，有新發現的開放美術館。

### 沿革

- 1976年 11月 於政策會議中，決定興建縣立美術館
- 1977年 10月 設置埼玉縣立美術館興建委員會
- 1978年 11月 於政策會議中，決定埼玉縣立美術館基本計劃  
設置埼玉縣立美術館興建專門委員會
- 1979年 4月 施行埼玉縣美術作品取得基金條例
- 1980年 3月 簽訂興建工程承包契約、舉行動工典禮
- 1981年 4月 於縣民部內，設置美術館開設準備室
- 1982年 2月 建築物竣工
- 11月 施行埼玉縣立近代美術館條例  
作為教育委員會管轄的教育機關，「埼玉縣立近代美術館」開幕 館長為本間正義
- 1988年 10月 成立埼玉縣立近代美術館之友
- 1991年 5月 本間正義卸任館長，田中幸人就任館長
- 1997年 8月 美術館商店開幕
- 2000年 4月 田中幸人卸任館長，桐川卓雄就任館長(兼任埼玉縣教育委員會教育長)  
導覽志工展開活動
- 2001年 9月 隨著空調設備工程、常設展示室(目前的展示室A)擴大而休館(9月10日~2002年3月11日)
- 2002年 4月 桐川卓雄卸任館長，稻葉喜德就任館長(兼任埼玉縣教育委員會教育長)
- 2003年 4月 北浦和公園管理美術館
- 2006年 4月 稻葉喜德卸任館長，島村和男就任館長(兼任埼玉縣教育委員會教育長)
- 2010年 4月 島村和男卸任館長，前島富雄就任館長(兼任埼玉縣教育委員會教育長)
- 2011年 4月 前島富雄卸任館長，建島哲就任館長
- 2013年 9月 隨著第1期大規模修復工程(修復展示室等)而休館(9月2日~2014年4月1日)
- 2014年 9月 隨著第2期大規模修復工程(修復外牆、展示室等)而休館(9月1日~2015年4月10日)

### 埼玉縣立 近代美術館 的理想

- 1 提供遇見美術，發現新的想法和價值的體驗。
- 2 成為人們聚集、參加、交流的基地。
- 3 培養創造未來的孩子們的感性和創造力。
- 4 期能成為和當地及縣民一同進化的美術館。



### 黑川紀章 設計的建築

本館是由黑川紀章首度設計的美術館。建築物整體由格子所構成，正門的門廊有宛如鳥喙突出的鳥籠狀結構體，作為連結內部和外部的中間領域。

建築物正面鑲嵌波浪狀的曲面玻璃，像是要突破堅固的格子一樣。2樓展示室亦可從此鑲嵌玻璃的建築物正面的一部分，納入戶外光線，從展示室亦可看見北浦和公園的美麗綠意。

建築物中央設有從地下樓層貫通至3樓的挑高空間，自然光從玻璃屋頂進入室內。活用此獨特的空間，從天花板懸吊展示物，或者舉辦樂音飄揚的美術館音樂會。

開幕後，設置於1986年的田中米吉的《Docking (表面) No.86-1985》，是讓5個結構物和建築物融為一體的特別作品。



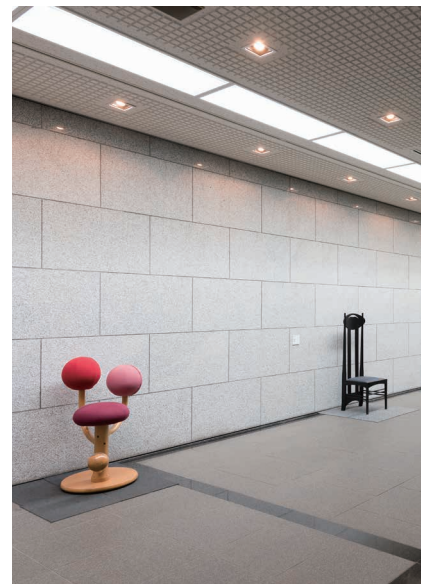
### 公園、戶外雕刻

綠意盎然的北浦和公園內，有寬敞的草坪廣場，以及水柱隨著音樂跳舞的音樂噴水池，能夠度過休憩時光。此外，公園內設置許多戶外雕刻，因此能夠在日常中感受到藝術。



### 椅子的美術館

從開幕當時起，收集近代之後，設計優秀的椅子，隨時於館內展示數十種。這些椅子除了單純欣賞之外，亦可隨意坐下，享受其設計。



在埼玉縣立近代美術館，透過來自外部的借展作品和藝術家的協助等，以收藏作品為核心，一年分4次進行不受限於從前的常設展印象，企劃性高的展示。

※MOMAS是埼玉縣立近代美術館(The Museum of Modern Art, Saitama)的簡稱。

#### [收藏作品]

以埼玉的近代美術為核心，收集對其造成影響，日本國內外的優秀作品。(截至2018年3月為止，收藏3,706件)

#### [主要收藏品]

**克勞德·莫內** 1840(巴黎/法國)－1926(吉維尼/法國)

—

夕陽下的吉維尼乾草堆

1888—89年 油彩、畫布 65.0×92.0cm

印象派的代表性畫家。1870年代，創作以迅速的筆觸，捕捉戶外光線的作品。1883年，移居終老之地「吉維尼」，尋求水面的光線倒影、滲透至空氣中的光線等微妙的細致表現。歷經《乾草堆》等眾多系列作，臻至堪稱里程碑的鉅作《睡蓮》。亦對之後20世紀美術的動向造成重大影響。

除了這件作品之外，世上還有其他2件以相同視點，描繪早晨景致的作品。透過2年後描繪的25件《乾草堆》，莫內進入《睡蓮》這一連串雄偉的系列作世界，此作品是成為其先驅的紀念碑。相較於1870年代之前的畫風，筆觸變得柔和細膩，層層疊疊，遍及畫面的每一個角落。以沉甸甸的乾草堆為基點，完美地捕捉流動的空氣、滲透的光線，以及瞬息萬變的世界。籠罩在有厚度的空氣和光線之中，所有事物彷彿緩緩地在移動。主題「乾草堆」是堆積脫穀前的麥子，亦發揮糧倉的作用，並且象徵農業國「法國」的富饒大地。

#### 瑛九

1911(宮崎縣宮崎市)－1960(埼玉縣埼玉市)

—

雲

1959年 油彩、畫布 162.2×130.3cm

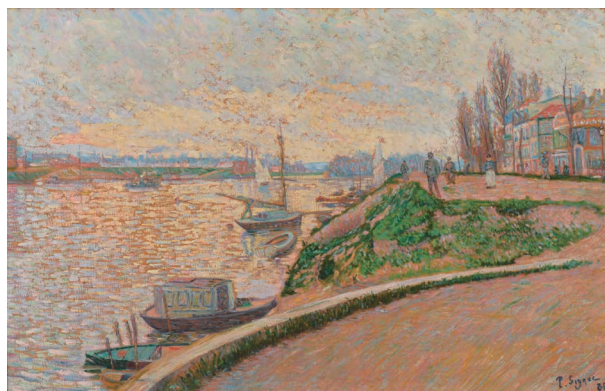
本名為杉田秀夫。在日本美術學校學習繪畫。從16歲起，開始評論美術。1936年，出版實物投影的作品集《睡覺的理由》，從此時起，使用「瑛九」這個雅號。1951年，組成「民主主義者美術家協會」。在戰後的日本美術中，扮演先驅的角色。

瑛九從風景和人物等具象的油畫出發，往返於具象和抽象之間，創作許多含有幻想表現的實驗性作品。而最後抵達的表現方法，是透過點描的抽象畫。此作品是他於48歲過世的前一年畫的。從1940年代後期起，他採取自由的發想，創作以有機的形體為主體的作品，後來於1957年左右，使用空氣壓縮機，創作噴上顏料的作品。從隔年起，許多圓圈和像是細胞的圖案開始出現於畫面，不久之後，它們發展成類似此作品的點描。晚年的瑛九執拗地持續追求這種表現。





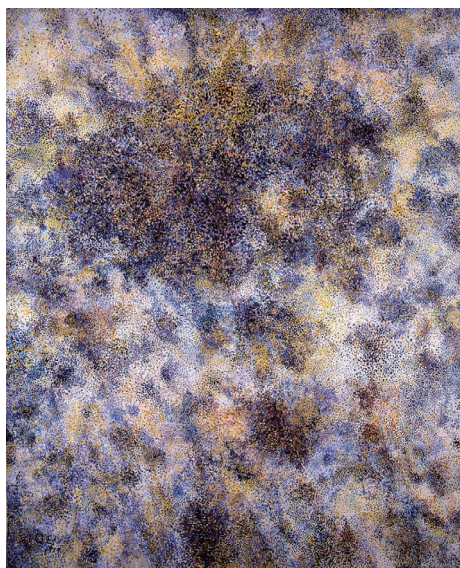
小茂田青樹《春夜》1930年



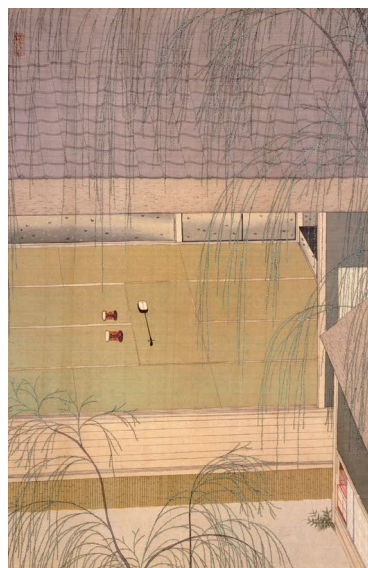
保羅·席涅克《艾涅爾的河畔》1885年



克勞德·莫內《夕陽下的吉維尼乾草堆》1888—89年



瑛九《雲》1959年



小村雪岱《青柳》1924年左右



齋藤豊作《法國風景II》1910年左右

## 事業導覽

## 企劃展

一年舉辦5次主題獨特、內容精彩的企劃展。

## 企劃展的基本方針

1. 和埼玉縣有淵源的美術家相關者
2. 驗證日本的近代美術者
3. 介紹歐洲、美國、亞洲等國外的近代美術者
4. 日本國內外不拘，介紹現代美術者
5. 以近代美術館的觀點，重新捕捉上述之外的時代和領域者

## 過往主要展覽

- 1982 開幕紀念展 從印象派到巴黎畫派——其熱情與苦惱
- 1984 小茂田青樹與其周邊——近代日本畫的青春譜
- 1985 寺內萬治郎展——古銅色的裸女之詩
- 1986 現代的「白與黑」
- 1987 齋藤豐作與日本的點描
- 1990 近代西洋畫的先驅 齋藤與里和其時代
- 1991 從塞尚到穿浴衣的繪畫——森田恒友和其時代
- 1992 諷刺之毒  
須田剋太展——迸發的生命・作畫50年  
開幕10週年紀念展 亞當與夏娃
- 1993 NEW VISION SAITAMA——手工與現代
- 1995 1970年 物質與知覺——物派與尋求根源的藝術家們
- 1997 詹姆斯・特瑞爾展 夢中之光來自何處？
- 2002 開幕20週年紀念展 從莫內到塞尚——印象派和其時代
- 2005 椅子的設計——從日本的〈座〉誕生到未來
- 2007 開幕25週年紀念展 田園讚歌——近代繪畫中的大自然與人類
- 2009 長澤英俊展——極光所向之處  
小村雪岱和其時代——優美、摩登又細膩
- 2011 誕生100年紀念 瑛九展——邁向宇宙
- 2012 草間彌生 永遠的永遠的永遠  
開幕30週年紀念展 日本的70年代 1968-1982
- 2013 恩賜 埼玉縣立近代美術館大館藏展  
浮遊的設計 隨著倉俣史朗
- 2014 戰後日本住宅傳說——挑釁之家、內省之家
- 2015 旅行與藝術——發現、驚奇、夢想
- 2016 NEW VISION SAITAMA 5 突出的身體  
日本的立體主義——畢加索衝擊
- 2017 遠藤利克展——神聖的考古學  
迪亞哥・里維拉的時代 隨著墨西哥的夢想
- 2018 辰野登惠子 在紙上 A Retrospective 1969-2012  
不可能的建築 另一個建築史

## 教育、普及

提供課程，讓未來的主人翁透過欣賞美術和創作活動，培養豐富的創造性。

## MOMAS之門

基於美術館的作品等，舉辦以孩子為主要對象，乃至於大人等廣泛年齡族群都能樂在其中的課程「MOMAS之門」。有融合欣賞和創作的課程，像是以「透過對話的欣賞」，看完美術作品之後，進行和作品有關的創作活動，體驗藝術家的想法等。

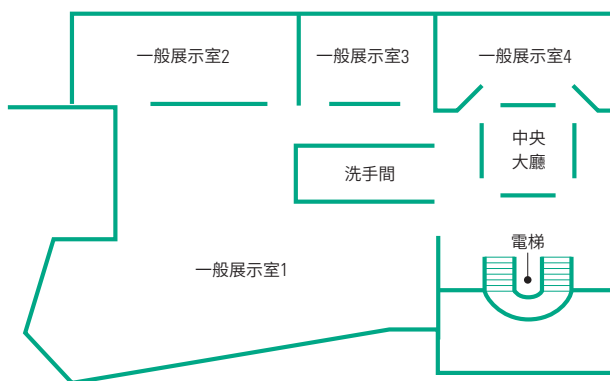
## 和學校合作

提供「遇見令人感動的作品」的場所，給透過學校的教育活動，造訪本館的兒童、學生。此外，為了讓學校的美工、美術教育更加充實，協助在學校指導欣賞。



## BF

一般展示室1
612.88m <sup>2</sup>   CH 4.31m
一般展示室2
231.52m <sup>2</sup>   CH 4.01m
一般展示室3
138.91m <sup>2</sup>   CH 4.01m
一般展示室4
161.36m <sup>2</sup>   CH 3.00m
中央大廳
81.43m <sup>2</sup>

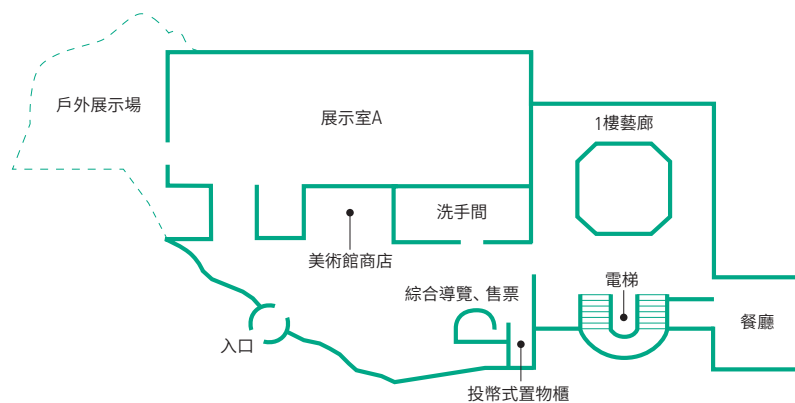


## 一般展示室

作為美術相關的作品發表場所出租。使用時，有基於使用審查標準的審查。

## 1F

展示室A
550.40m <sup>2</sup>   CH 4.06m
戶外展示場
藝廊
242.26m <sup>2</sup>
美術館商店
27.75m <sup>2</sup>
餐廳
89.21m <sup>2</sup>



## 致行動不便者

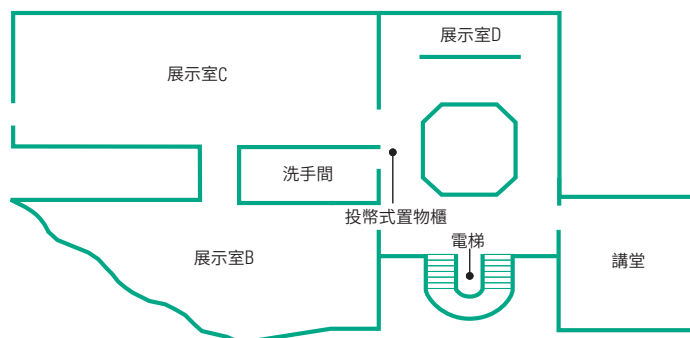
有出租輪椅、無障礙洗手間等設備。

需要停車場者，請事先詢問。如有其他疑問，請至1樓綜合導覽處。

亦可筆談。

## 2F

展示室B
405.67m <sup>2</sup>   CH 3.16m
展示室C
517.66m <sup>2</sup>   CH 3.86m
展示室D
92.42m <sup>2</sup>   CH 3.00m
講堂
234.99m <sup>2</sup>   CH 3.00m
容納人數120人

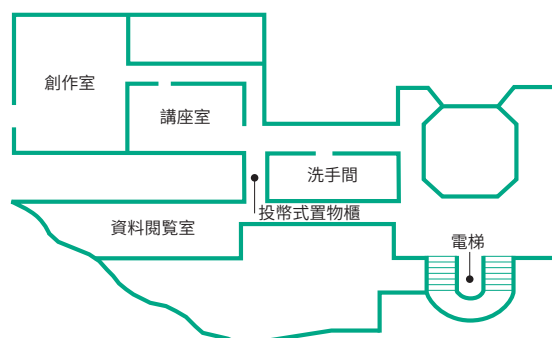


## 講堂

不僅舉辦演講會和文娛活動等各種活動，還對外出租。

## 3F

創作室
137.45m <sup>2</sup>
講座室
66.26m <sup>2</sup>
資料閱覽室
136.68m <sup>2</sup>



## 資料閱覽室

能夠自由閱覽本館收藏的美術相關圖書、展覽會型錄和美術雜誌等。

設施、參觀資訊 **建築物概要**

地址 | 埼玉市浦和區常盤9丁目30番1號

設計、監督管理 | 株式會社黑川紀章建築都市設計事務所

**開館時間**

10:00~17:30 (展示室入場至17:00止) ※3F資料閱覽室為13:00~17:30

**休館日**

週一 (若為國定假日或縣民之日, 則照常開館)、新年假期、維護日

**參觀費**

門票:免費 MOMAS館藏:一般成人200 (120) 日圓、大學生・高中生100 (60) 日圓

※( )內為20人以上(含)的團體價格。

※國中生以下(含)及出示身心障礙手冊者(包含1名陪同者)免費

企劃展:各企劃展另行訂定。

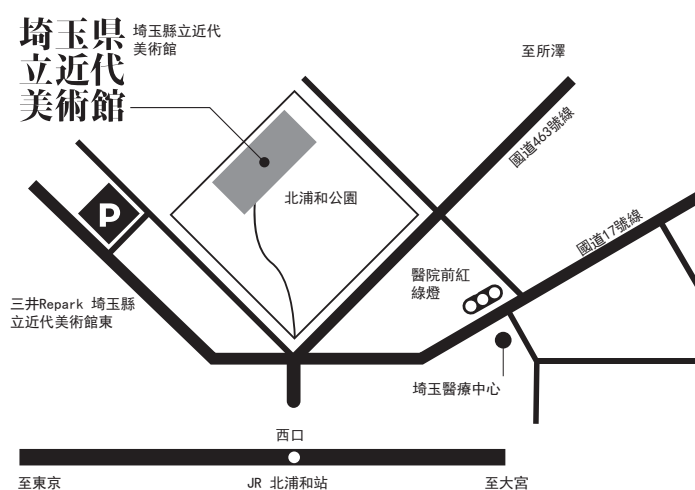
**交通導覽**

從JR京濱東北線 北浦和站西口步行3分鐘(北浦和公園內)

從JR東京車站、新宿站至北浦和站, 各約35分鐘

本館沒有專用停車場, 但是在合作停車場「三井Repark 埼玉縣立近代美術館東」, 有停車費折扣(參觀企劃展折300日圓、參觀MOMAS館藏折100日圓)。

團體巴士請事先洽詢。身體行動不便者來館, 提供業務用停車場。但車位有限, 敬請見諒。

**发行说明****發行日** 2019年3月**編輯** 埼玉縣立近代美術館**設計** 川村格夫**發行** 埼玉縣立近代美術館

郵遞區號:330-0061 埼玉縣埼玉市浦和區常盤9-30-1 (北浦和公園內)

電話:048-824-0111 (代表號)