

The 埼玉県立 Museum 近代美術館 of Modern Art, Saitama



埼玉県立
近代美術館

埼玉县立近代美术馆 概况

致观众

为了满足县内民众的精神文化需求，1982年11月3日，埼玉县立近代美术馆于草木茂盛的北浦和公园开馆。

本馆收集并展示国内外的优秀美术作品，举办独特而内容丰富的企划展，并提供教育普及活动，使肩负新时代发展使命的儿童们能通过美术鉴赏形成丰富的感受性、创造力和沟通能力。另外，本馆还发挥着美术信息中心的作用，对民众开放美术图书，提供与美术相关人士交流的场所等。

我们努力打造一个开放的美术馆，吸引大量观众以轻松的心态来访本馆，在这里遇见美术，发现新事物。

历史沿革

- 1976年 11月 政策会议讨论决定建设县立美术馆
- 1977年 10月 成立埼玉县立美术馆建设委员会
- 1978年 11月 政策会议讨论通过埼玉县立美术馆基本规划
成立埼玉县立美术馆建设专门委员会
- 1979年 4月 实施埼玉县美术作品购买基金条例
- 1980年 3月 签订建设工程承包合同、举行开工仪式
- 1981年 4月 在县民部内设立美术馆开设准备室
- 1982年 2月 建筑竣工
- 11月 实施埼玉县立近代美术馆条例
作为教育委员会的下属教育机构，“埼玉县立近代美术馆”开馆 本间正义就任馆长
- 1988年 10月 成立埼玉县立近代美术馆之友
- 1991年 5月 本间正义卸任馆长，田中幸人就任馆长
- 1997年 8月 美术馆商店开业
- 2000年 4月 田中幸人卸任馆长，桐川卓雄就任馆长(兼任埼玉县教育委员会教育长)
志愿者向导开始提供服务
- 2001年 9月 因实施空调安装工程，扩大常设展览室(目前的展览室A)而闭馆(9月10日~2002)
- 2002年 4月 桐川卓雄卸任馆长，稻叶喜德就任馆长(兼任埼玉县教育委员会教育长)
- 2003年 4月 美术馆由北浦和公园接管
- 2006年 4月 稻叶喜德卸任馆长，岛村和男就任馆长(兼任埼玉县教育委员会教育长)
- 2010年 4月 岛村和男卸任馆长，前岛富雄就任馆长(兼任埼玉县教育委员会教育长)
- 2011年 4月 前岛富雄卸任馆长，建昌哲就任馆长
- 2013年 9月 因实施第一期大规模改建工程(展览室改建等)而闭馆(9月2日~2014年4月1日)
- 2014年 9月 因实施第二期大规模改建工程(外墙及展览室改建等)而闭馆(9月1日~2015年4月10日)

埼玉县立

近代美术馆的

建馆目标

- 1 提供遇见美术，发现新观念和新价值的体验。
- 2 成为人们相聚一堂，参加活动，相互交流的基地。
- 3 为创造未来的儿童培养感受性与创造力。
- 4 努力成为与地区、县民共同进步的美术馆。



黑川纪章设计的建筑

本美术馆由黑川纪章设计而成。整个建筑由格子组成，正面的入口大厅里有一个鸟笼状的结构体，像鸟嘴一样地突起，它是连接外部与内部的中间区域。建筑的正面镶嵌着波浪形的曲面玻璃，仿佛要打破坚固的格子一般。二楼的展览室可通过部分建筑正面的玻璃采光，从展览室能眺望北浦和公园优美的绿色风景。

建筑的中央是一个三层楼高的挑高空间，自然光线从玻璃屋顶照入室内。美术馆使用这个独特的空间，从天花板上吊挂展示品，或在这里举办充满了声音想象空间的美术馆音乐会。

在本馆开馆后的1986年放置于此的、由田中米吉创作的《Docking (表面) No.86-1985》是一部风格奇特的作品，用五个构造物与建筑合体而成。



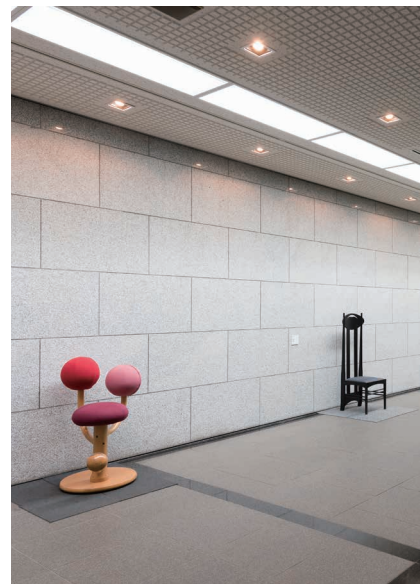
公园与野外雕刻作品

草木茂盛的北浦和公园里有宽广的草坪广场和水柱随着音乐的节奏起舞的音乐喷泉，是人们享受轻松悠闲的好去处。公园内还有许多野外雕刻作品，让人们在日常生活中感受艺术的趣味。



椅子的美术馆

自开馆以来，本馆收集近代以后的设计精美的椅子，馆内一直展示着数十种椅子。这些椅子不仅可供鉴赏，观众还能随意坐在椅子上，感受椅子设计带来的乐趣。



埼玉县立近代美术馆每年通过从外部借用作品或得到创作家的协助等方式，举办4次虽以本馆收藏品为主，但不受传统常设展形式限制的创意丰富的展会。

※MOMAS是埼玉县立近代美术馆(The Museum of Modern Art, Saitama)的简称。

[收藏品]

以埼玉的近代美术为核心，收集对其产生过影响的国内外优秀作品。(截至2018年3月，已收藏3706件)

[主要收藏品]

克劳德·莫奈 1840(巴黎/法国)—1926(吉维尼/法国)

—

夕阳下的吉维尼干草堆

1888-1889年 油彩、画布 65.0×92.0cm

印象派代表画家。19世纪70年代，创作以迅速的笔触，捕捉室外阳光的作品。1883年，搬到度过余生的吉维尼，探索描绘水面上的光线变化、光线在空气中的微妙变幻的方法。从组画《干草堆》起，毕生创作了许多系列组画，最后一组是具有里程碑意义的巨作《睡莲》。对其后的20世纪的美术发展也产生了重大影响。

莫奈有其他两部从相同角度描绘早晨风景的著名作品。两年后，莫奈创作了25幅《干草堆》组画，自此踏入创作宏大组画的艺术生涯，直至创作了《睡莲》。本作品是莫奈的首个组画作品，具有里程碑意义。与19世纪70年代之前的绘画风格相比，本作品的笔触柔和细腻，层层叠叠，布满了整个画面。他以大草堆为基点，出色地捕捉了流动的空气与空气中的光线、不断变化的世界。在浓厚的空气与光线中，似乎所有事物都在缓慢地变化着。作品主题干草堆是用尚未脱谷的麦草堆成的，也可视为粮仓，还象征着农业国家法国的人民获得了大丰收。

瑛九

1911(宫崎县宫崎市)—1960(埼玉县埼玉市)

—

云

1959年 油彩、画布 162.2×130.3cm

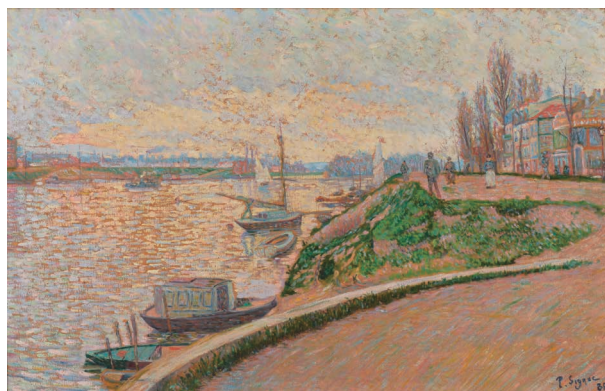
真名杉田秀夫。曾在日本美术学校学习绘画。从16岁起从事美术评论工作。1936年发行实物投影的作品集《睡眠的理由》，并开始使用笔名“瑛九”。1951年结成“民主人士美术家协会”，在二战后的日本美术发展中起到了先驱作用。

瑛九最初创作风景和人物等具象油画，反复运用具象和抽象的表现方法，创作了包括梦幻式表现在内的大量实验性作品。他最终选择了用点画法绘制抽象画。瑛九去世时48岁，本作品是他在去世的前一年创作的。从20世纪40年代后半叶开始，他创作以创意自由的有机形体为主体的作品。1957年左右开始，他用空气压缩机喷出颜料，创作作品。次年，他的画作上开始出现许多圆圈或类似细胞的图案，后又发展成本作品的点描。晚年的瑛九一直执着地追求这种艺术表现形式。





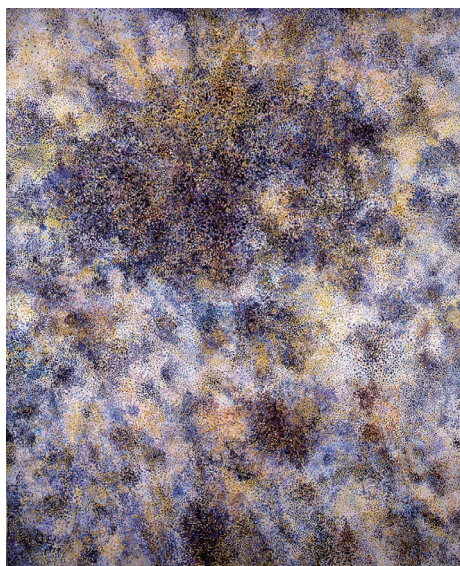
小茂田青树《春夜》1930年



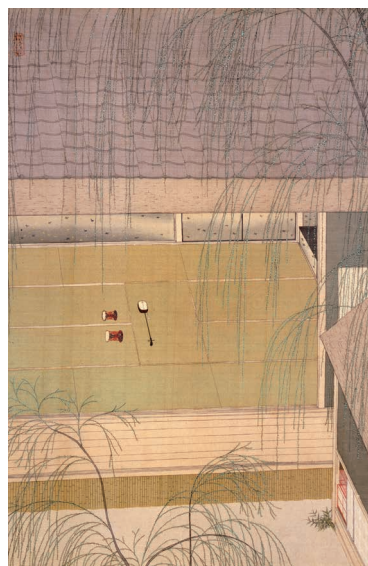
保罗·西涅克《阿什尼耶荷的河岸》1885年



克劳德·莫奈《夕阳下的吉维尼干草堆》1888-1889年



瑛九《云》1959年



小村雪岱《青柳》1924年左右



斋藤丰作《法国风景II》1910年左右

业务介绍

企划展

每年举办5次主题独特内容丰富的企划展。

企划展的基本方针

1. 有关与埼玉县有缘的美术家的展示
2. 能够证明日本近代美术发展的展示
3. 介绍欧美和亚洲等海外国家与地区的近代美术的展示
4. 介绍国内外现代美术的展示
5. 从近代美术馆的角度重新理解上述以外的时代和领域的展示

过去的主要展会

- 1982 开馆纪念展 从印象派到巴黎画派——它的热情与苦恼
- 1984 小茂田青樹とその周辺——近代日本画の青春譜
- 1985 寺内万治郎展——浅棕色裸妇之诗
- 1986 现代的“白与黑”
- 1987 齐藤丰作和日本的点画法
- 1990 近代西洋画的旗手 齐藤与里及其所处的时代
- 1991 从塞尚到穿浴衣的绘画——森田恒友及其所处的时代
- 1992 讽刺之毒
须田剋太展——迸发的生命与绘画事业50年
开馆10周年纪念展 亚当与夏娃
- 1993 NEW VISION SAITAMA——手工与现代
- 1995 1970年 物质与知觉——物派与寻求根源的创作家们
- 1997 詹姆斯·特瑞尔展 梦中的光来自何处？
- 2002 开馆20周年纪念展 从莫奈到塞尚——印象派及其所处的时代
- 2005 椅子的设计——从日本的(座)的诞生到未来
- 2007 开馆25周年纪念展 田园赞歌——近代绘画中的自然与人
- 2009 长泽英俊展——极光射向的地方
小村雪岱及其所处的时代——精粹、时髦、细腻
- 2011 诞辰100周年纪念 瑛九展——心向宇宙
- 2012 草间弥生 永远之永远之永远
开馆30周年纪念展 日本的70年代 1968-1982
- 2013 赐物 埼玉县立近代美术馆大藏品展
浮游的设计 与仓俣史朗一起
- 2014 战后日本住宅传说——挑衅的家与内省的家
- 2015 旅行与艺术——发现、惊奇、梦想
- 2016 NEW VISION SAITAMA 5 挤出的身体
日本的立体主义——毕加索的影响
- 2017 远藤利克展——神圣性的考古学
迭戈·里维拉的时代 与墨西哥共同放飞梦想
- 2018 辰野登惠子ON PAPERS A Retrospective 1969-2012
不可能的结构 另一种建筑史

教育与普及

本馆为肩负新时代发展使命的儿童们提供通过鉴赏美术和参加艺术表现活动，形成丰富的创造力的活动。

MOMAS之门

本馆基于美术馆的作品等开展“MOMAS之门”活动，主要面向儿童，也很适合各年龄段的成人参加体验。其中包括将鉴赏与艺术表现合为一体的活动等，例如，在“通过对话来鉴赏”美术作品之后，进行有关作品的艺术表现活动，模仿感受创作者的想法等。

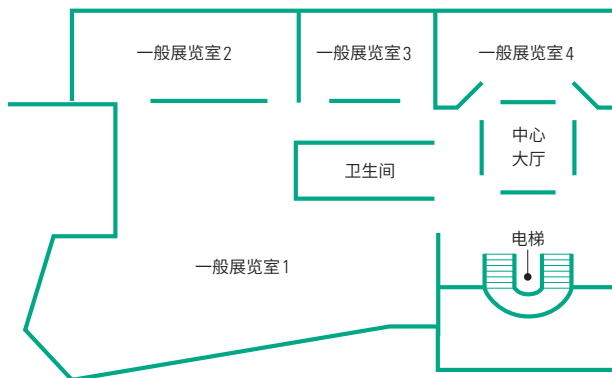
与学校的合作

本馆为因参加学校的教育活动而到访本馆的儿童、学生们提供“遇见令人感动的作品”的机会。另外，为进一步丰富学校的绘画手工和艺术教育的内容，为学校现场的鉴赏指导提供协助。



BF

一般展览室1
612.88m ² CH 4.31m
一般展览室2
231.52m ² CH 4.01m
一般展览室3
138.91m ² CH 4.01m
一般展览室4
161.36m ² CH 3.00m
中心大厅
81.43m ²

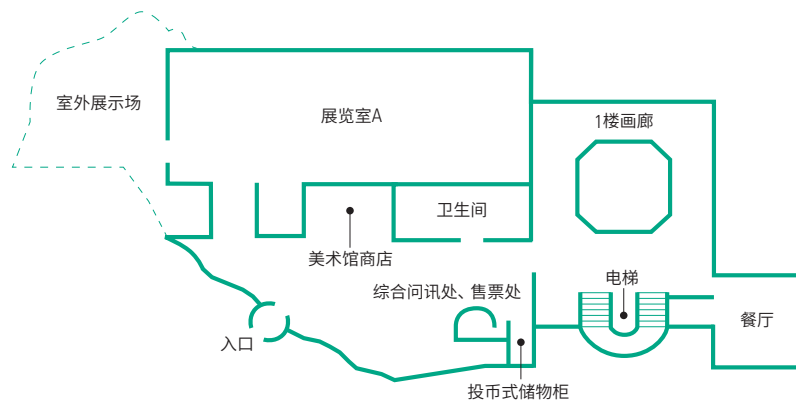


一般展览室

对外出租，用作发布美术相关作品的场所。使用本大厅需通过根据使用审查标准实施的审查。

1F

展览室A
550.40m ² CH 4.06m
室外展示场
画廊
242.26m ²
美术馆商店
27.75m ²
餐厅
89.21m ²

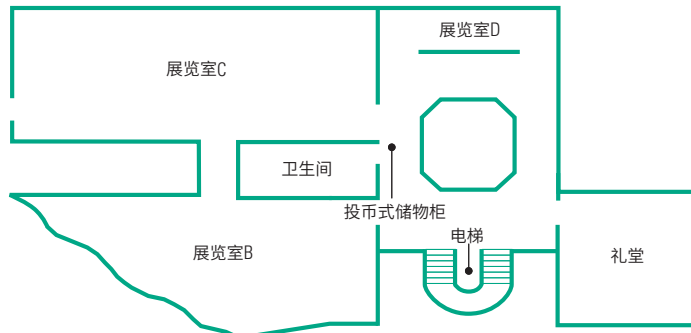


致行动不便人士

备有出租轮椅和无障碍洗手间等。
如需使用停车场，请事先与我们联系。
如有其他困难，请来1楼综合服务处，也可以笔谈。

2F

展览室B
405.67m ² CH 3.16m
展览室C
517.66m ² CH 3.86m
展览室D
92.42m ² CH 3.00m
礼堂
234.99m ² CH 3.00m
可容纳120人

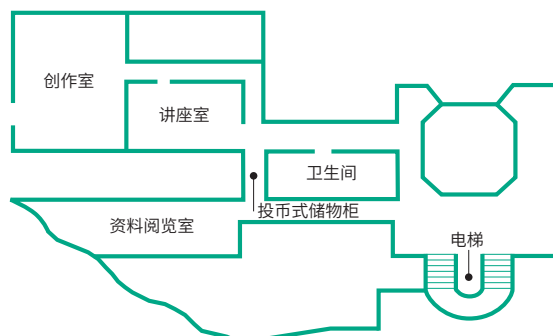


礼堂

不仅举办演讲会和文娱活动等各种活动，还对外出租。

3F

创作室
137.45m ²
讲座室
66.26m ²
资料阅览室
136.68m ²



资料阅览室

观众可自由阅览本馆收藏的美术相关图书、展会目录和艺术杂志等。

设施与参观服务 建筑概况

所在地 | 埼玉市浦和区常盘9丁目30番1号

设计与监理 | 株式会社黑川纪章建筑都市设计事务所

开馆时间

10:00~17:30 (展览室接待最晚时间17:00) ※3F资料阅览室开放时间13:00~17:30

闭馆日

每周一(节假日或县民日开馆)、新年假期、维护期间

参观费用

门票:免费 MOMAS收藏品:一般公众200(120)日元、大学生及高中生100(60)日元

※()内为20人以上(含)的团队价格。

※中学生以下(含)及出示残疾证的人士(包括一名陪同人员)免费

企划展:按各企划展的具体规定执行。

交通方法

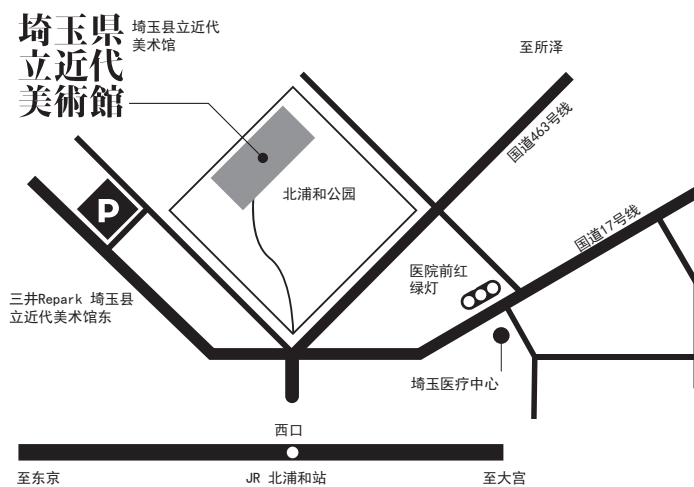
从JR京滨东北线 北浦和车站西口步行3分钟(北浦和公园内)

从JR东京车站、新宿车站到北浦和车站分别需要约35分钟

本馆不提供专用停车场,在本馆的协议停车场“三井Repark 埼玉县立近代美术馆东”停车可享受优惠(参观企划展优惠300日元、参观MOMAS收藏品优惠100日元)。

如需停团队巴士,请事先与我们联系协商。为方便身体不便人士进馆,本馆提供自用停车场。

但是,停车数量有限,请谅解。

**发行资讯****发行日期** 2019年3月**编辑** 埼玉县立近代美术馆**设计** 川村格夫**发行** 埼玉县立近代美术馆

邮编:330-0061 埼玉县埼玉市浦和区常盘9-30-1(北浦和公园内)

电话:048-824-0111(总机)